

**SEÇMEN  
BLOKLARI  
ZAYIFLIYOR**

**İYİ PARTİ  
SEÇMEN ANALİZİ**

**EKİM 2019**





## GİRİŞ

**31 Mart/23 Haziran yerel seçimlerinin işaret ettiği en önemli sonuçlardan biri, uzun yıllardır devam eden seçmenlerin bloklaşmış pozisyonlarını terk etme ve yeni tercihlere yönelme eğilimleri göstermesi oldu.**

**2002 seçimlerini AK Parti'nin kazanmasının ardından seçmenler belli oy havuzlarında toplanmıştı. 2002 genel seçimlerinden 31 Mart 2019 yerel seçimlerine kadar AK Parti'nin girdiği her seçimi kazanması oy davranışlarının değişebileceğine olan inancı tüketmiş, Türkiye seçmeninin oy davranışının dışına çıkmayacağına kabulü olarak görülmüştü.**

31 Mart yerel seçimleri ve özellikle 23 Haziran'da tekrarlanan İstanbul seçimi bu kabulü sarstı. Kimlikler ekseninde oluşan ve aralarında geçişlilik olmayacağı varsayılan oy havuzlarının duvarları inceldi ve aralarında oy sızmaları yaşanmaya başladı. Yerel seçimlere bakarak bu geçişliliğin geniş koridorlarda olduğu söylenemez. Geçişlilik hala oldukça sınırlı. Ancak daha geniş seçmen gruplarının tercihlerinde değişimler olabileceği de anlaşılıyor. Bunu gösteren en önemli iki işaretten biri AK Parti'den kopan oyların diğer partilere dağılması oldu. İkinci işaret ise kendi geleneksel seçmeninin dışından oy alamayacağı varsayılan CHP'nin HDP ve İYİ Parti'den hatırı sayılı oyu kendine getirmesi ve hatta AK Parti ve MHP seçmeninin bir kısmı için de tercih edilebilir hale gelmesi oldu. Yerel seçimlerde AK Parti ilk kez kendi seçmeninin dışına seslenemezken ve memnuniyetsiz seçmenin kopuşunu durdurmaya çalışırken CHP kendi oyununu koruduğu gibi geleneksel seçmen grubunun oldukça dışından da oy almayı başardı.

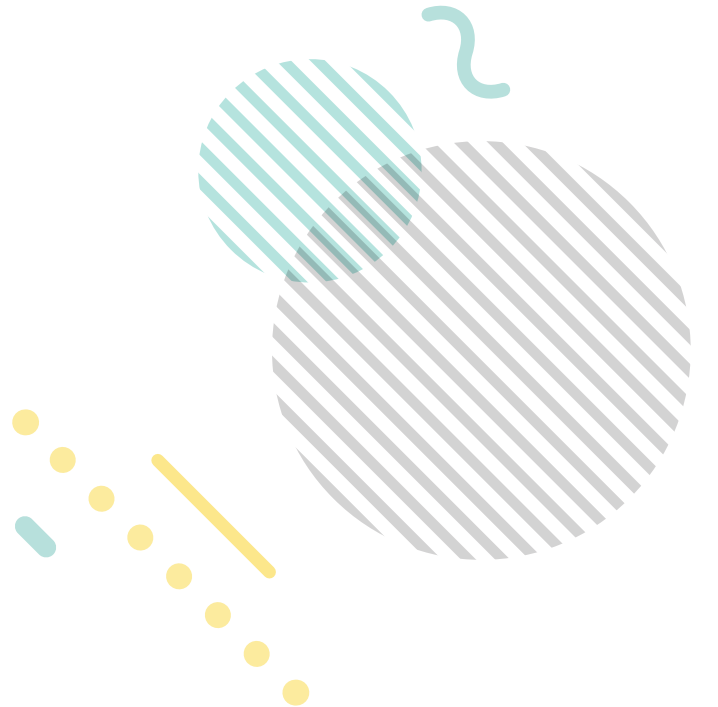
**Türkiye siyasetinin yeni sorusu şu:**

Yerel seçimlerde ortaya çıkan seçmenlerin oy davranışını değiştirme eğilimi genel seçimlerde de devam eder mi? Bu soru çeşitli ihtimaller etrafında tartışılıyor.

Tartışmalarda öne çıkan önemli sorulardan biri Ahmet Davutoğlu ve Ali Babacan tarafından kurulması beklenen yeni partilerin seçmen dağılımlarına etkisinin ne olacağı.

Bir başka soru ise hangi partilerin seçmenlerinin partilerini terk edip başka partilere yöneleceği ile ilgili. Bu sorular seçmenlerin muhtemel oy değiştirme davranışlarıyla ilgili tartışmanın AK Parti'yle beraber İYİ Parti etrafında yoğunlaşacağını gösteriyor. İYİ Parti'nin bu tartışmada bilhassa öne çıkmasının sebebi bu partinin seçmen sadakatini sağlamakta yetersiz kaldığına ve sadakati en düşük seçmen grubunun İYİ Parti seçmeni olduğuna işaret eden göstergeler.

**Bu rapor, 23 Haziran sonrasında kamuoyuna yansıyan seçmen davranışları araştırmalarını ve TEAM'in seçmen grupları arasındaki fark ve benzerliklere yönelik verilerini inceleyerek AK Parti'nin seçmen kaybının niceliğini ve yönünü anlamayı, yeni parti girişimlerine seçmen desteği hakkında beliren işaretleri görmeyi ve tartışmalarda öne çıkan İYİ Parti seçmeninin demografik profilini, kültürel ve siyasal tutumlarını ve yakın gelecekteki muhtemel tercihlerini anlamayı amaçlıyor.**





**YENİ PARTİ  
GİRİŞİMLERİNİN  
SEÇMENE ETKİSİ**

## CUMHUR İTTİFAKI GERİLİYOR AMA ÇÖKÜŞTE DEĞİL!

24 Haziran 2018 seçim sonuçlarına göre Cumhur İttifakının %53,66 olan oy oranı, TEAM verilerine göre Ocak 2019'da %51'e gerilemişti.

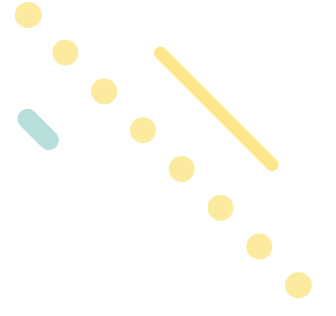
Yerel seçimler sonrası bu oy oranı %49'ların da altına indi. Ağustos ve Eylül aylarında farklı kamuoyu şirketlerinin açıkladıkları sonuçların ortalamalarına bakıldığında ise düşüşün devam ettiği görülüyor.

AK Parti oylarında düşüş olduğu genel kabul. Fakat Cumhur ittifakının oy toplamı konusunda sonuçlar çelişkili. Benzer şekilde CHP oy oranları da %23 ile %31 arasında çeşitleniyor.

Oy oranlarını değiştiren diğer bir faktör de yeni parti girişimleri. Yeni parti girişimleri tablolara net bir şekilde yansıyabilmiş değil. Oran veren şirketler de var, ama bu oranların, daha ziyade potansiyele işaret ettiği gözetilmeli.

***Sonuç olarak tahminlerdeki farklılıklara rağmen ortalamalara göre Cumhur İttifakı araştırmaların çoğunda, dibe vurmuş olmasa da tek başına seçim kazanabilecek durumda görünmüyor.***

	ORC	Optimar	PIAR	Ada	Avrasya	Saros
AKP	35.7 %	40.5 %	36.7 %	37.5 %	29.90 %	32.5 %
MHP	16.6 %	10.9 %	10.7 %	9.5 %	16.00 %	10.5 %
Cumhur İttifakı toplamı	52.2 %	51.4 %	47.4 %	47.0 %	45.9 %	43.0 %
CHP	30.9 %	26.7 %	29.1 %	22.8 %	30.80 %	25.2 %
HDP	9.4 %	9.3 %	12.2 %	9.0 %	11.7 %	13.4 %
İYİ Parti	4.5 %	9.0 %	9.1 %	7.0 %	8-9 %	9.1 %
Yeni partiler				11.5 %		8.6 %



## ERDOĞAN'A BAĞLILIK AZALIYOR!

AK Parti'deki gerileme ile aynı oranda olmasa da Erdoğan'a bağlılık da düşüyor. Ada Araştırma sonuçlarına göre Erdoğan'ın önümüzdeki cumhurbaşkanlığı seçimlerinde alabileceği potansiyel oy %39,1. TEAM'in Haziran verilerine göre, Erdoğan'ın itibarı %41'de kalıyor. Bir başka veri de benzer nitelikte: Metropoll araştırmanın sonuçlarına göre Erdoğan'a görev onayı verenlerin oranı 2018 Ağustos'ta %53,1 iken, 2019

Ağustos'ta %44,0'e geriledi. Metropoll'e göre en büyük değişim MHP seçmeninde. Bir yıl önce MHP seçmeninde %84,1 olan Erdoğan desteği, %36,3'e gerilemiş durumda. Benzer şekilde PİAR araştırma sonuçlarına göre de MHP'lilerin %35,9'u bugün Cumhurbaşkanlığı seçimi olsa Erdoğan'a kesinlikle oy vermezdim derken, yalnızca yalnız %32,1'i kesinlikle oy verirdim diyor.

## YENİ PARTİ GİRİŞİMLERİNİN OY ORANLARI HENÜZ ÖLÇÜLEBİLİR DEĞİL!

Henüz partiler kurulup, kamuoyunda tanınmadan yeni parti girişimlerine verilen desteği saptamak oldukça zor. Bu aşamada ölçülebilecek olan, mevcut partilerdeki memnuniyetsiz seçmenlerin oranlarını ve bunların kurulması muhtemel yeni partilerle ilgilenme potansiyellerini saptamak.

Öncelikle, merkezde/merkez sağda yeni bir partiye ihtiyaç var mı türünde sorulara sadece partilerinden rahatsız olanlar değil, parti çeşitliliğinin kendileri açısından daha iyi olacağına inananlar da "evet ihtiyaç var" yanıtını veriyor. Örneğin TEAM'in Haziran'da yaptığı araştırmaya göre İYİ Partililerin %42,5'i yeni bir partiye ihtiyaç var diyor. Ancak, bu seçmenlerin hepsinin partisinden rahatsız olduğunu söylemek mümkün değil, zira muhalefet partilerinin

partilerinden memnuniyetsiz seçmenleri yeni parti girişimlerine AK Parti'yi geriletecek bir faktör olması temennisiyle de destek verebiliyor. Öte yandan, AK Partililerin ve MHP'lilerin bu ihtiyacı dillendirmesi yeni parti girişimleri ile daha doğrudan ilişkili olarak okunabilir. AK Partililerin %16,5'i, MHP'nin ise %27,1'i, yeni partilere ihtiyaç olduğunu düşünüyor. Bu toplamda %10'luk bir seçmen dilimine denk düşüyor.

Bu hesaba göre 2018'de %53,6 olan cumhur ittifakı, %43 civarına gerileyebilir. Bunun ne kadarının yeni partilere gideceği ve yeni partilerin bu potansiyelin üstüne ne kadar çıkabileceği ancak partiler kurulduktan ve kamuoyunda tanındıktan sonra ölçülebilir.

	Toplam	AK PARTİ	CHP	MHP	HDP	İYİ PARTİ
Kesinlikle ihtiyaç yok	15.9 %	24.2 %	8.2 %	16.3 %	8.1 %	12.5 %
İhtiyaç yok	46.8 %	50.6 %	48.2 %	53.1 %	34.2 %	32.5 %
Olsa da olur, olmasa da	10.0 %	8.6 %	13.2 %	4.1 %	11.7 %	7.5 %
İhtiyaç var	24.0 %	14.7 %	28.2 %	20.4 %	41.4 %	42.5 %
Kesinlikle ihtiyaç var	3.2 %	1.8 %	2.1 %	6.1 %	4.5 %	5.0 %

## OY VERMEYİ DÜŞÜNEN SEÇMEN KESİN OY VERECEK GİBİ HESAPLANIYOR

Güncel kamuoyu arařtırmaları ise yeni parti girişimleri ile ilgili genellikle řu soruyu soruyor: Ařağıdaki isimlerin kuracağı partiye oy verir misiniz? Ya da direkt isim verilerek řöyle soruluyor: “Davutođlu’nun/Babacan’ın kuracağı partiye oy vermeyi düşünür müsünüz?”. Arařtırmalar bu sorulara verilen evet yanıtlarını da oy tercihi olarak görüyor. Bu řekilde yapılan farklı arařtırmalarda “Babacan % 7-11, Davutođlu da % 3-7 arası oy alıyor” yorumları ile karřılařıyoruz. Oy veririm diyenlerin kendilerine sorulacak birçok isim ve parti için bu tür bir yanıt verebileceğı için, bir potansiyele işaret etse de, bu yanıtlar oy tercihi oranı olarak görülmemeli. Mevcutlar arasında dahi seçmenlerin bir kısmı birden fazla partiye oy veririm diyebiliyor ama sadece birine oy kullanıyor.

Benzer řekilde hatırda tutulması gereken diđer bir faktör, “Babacan’a oy veririm” diyenlerin “Davutođlu’na da oy veririm” diyor olma ihtimalinin yüksek olması. İki parti birden sahneye çıktığında bu kişiler iki partiden birini tercih edince, bu iki partinin alabileceğı toplam destek daha düşük olacak.

TEAM’in Haziran verilerine göre bu oranlara daha detaylı bakıldığında Davutođlu’na oy vermeyi kesinlikle düşünürüm diyenler %2,1, Babacan’a ise %2,3. Kesişimleri hesap edersek, ikisinden birine kesinlikle veririm diyenlerin oranı ise %3,6. Bir başka deyişle henüz bu konuda netleşmiş seçmen oranı en fazla %3,6.

Oy vermeyi düşünürdüm diyenleri de eklersek, ki bu kişilerin oy vereceğinin garantisi olmadığı unutulmamalı, oranlar %7,0 ve %7,1 oluyor. Bu oran ikisine de işaret edenler gözetildiğinde %10,7. Yani yeni parti girişimlerinin mevcut potansiyeli de toplamda %11’i buluyor. Kuşkusuz yeni partilere yönelimin sadece Cumhur İttifakından olmadığını da gözetmek gerekiyor, zira yeni partilere oy veririm diyen seçmenler sadece AK Parti ve MHP’li seçmenler değil. CHP, İYİ Parti ve HDP seçmenlerinde de yeni partilere oy verebilirim diyenler var. Bu seçmenlerin bir kısmı gerçekten ilgilendiğı için, bir kısmı da yeni partilerin kurulmasından duyduğu memnuniyetle destek amaçlı olarak “yeni partilere oy veririm” diyebiliyor.

***Sonuç olarak, Cumhur İttifakının, tahminlere göre %5-10 arası çeşitlenen düzeylerdeki oy kaybının yarısından biraz fazlasının yeni partilere yönelmekte olduğu, fakat bunun paralelinde de muhalefetten de yeni partilere oy hareketliliğı potansiyeli olduğu göze çarpıyor.***

***Bir başka deyişle seçmenler arasındaki oylar bir hayli dinamik bir řekilde yeniden harmanlanıyor.***



		2018 GENEL SEÇİMİ					
		ORTALAMA	AKP	CHP	MHP	HDP	İYİP
Ahmet Davutoğlu yeni bir parti kurmuş olsaydı, onun partisine oy vermeyi düşünür müydünüz?	Kesinlikle düşünmezdim	51.7 %	48.5%	54.9%	54.4%	52.2%	53.2%
	Düşünmezdim	24.4 %	22.5%	23.8%	26.2%	30.1%	27.9%
	Arada kalırdım	16.9 %	19.5%	15.4%	15.5%	11.8%	15.3%
	Düşünürdüm	4.9 %	6.3%	4.5%	3.9%	4.3%	2.7%
	Kesinlikle düşünürdüm	2.1 %	3.2%	1.4%	0.0%	1.6%	0.9%
Ali Babacan ve Abdullah Gül liderliğinde yeni bir parti kurulmuş olsaydı, o partiye oy vermeyi düşünür müydünüz?	Kesinlikle düşünmezdim	51.2 %	49.0%	52.6%	56.3%	50.5%	53.2%
	Düşünmezdim	24.4 %	22.6%	24.8%	20.4%	32.8%	27.0%
	Arada kalırdım	17.4 %	19.7%	15.9%	16.5%	11.8%	16.2%
	Düşünürdüm	4.8 %	5.5%	4.9%	6.8%	2.7%	2.7%
	Kesinlikle düşünürdüm	2.3 %	3.2%	1.9%	0.0%	2.2%	0.9%





İYİ PARTİ  
SEÇMEN  
ANALİZİ

## İYİ PARTİYE OY VEREN SEÇMEN NE KADAR İYİ PARTİLİ?

İYİ Partinin MHP'den ayrılan bir grup tarafından kurulması bu parti hakkında yapılan yorumların İYİ Parti ile MHP arasındaki benzerlik ve kuvvetli geçişlilik olduğu varsayımlarına yaslanmasına yol açıyor.

Ancak oylar dikkatli incelendiğinde ve yeni araştırmalarla İYİ Parti oylarının profiline bakıldığında İYİ Partinin MHP dışından da oy alabildiği görülüyor.

Yerel seçim döneminde TEAM Araştırma tarafından yapılan seçmen davranışları araştırmalarında seçmenlerin demografik özellikleri, siyasi meselelere dair görüşleri, kimlik tercihleri, geçmiş oy davranışları ve ikinci parti tercihleri karşılaştırıldı.

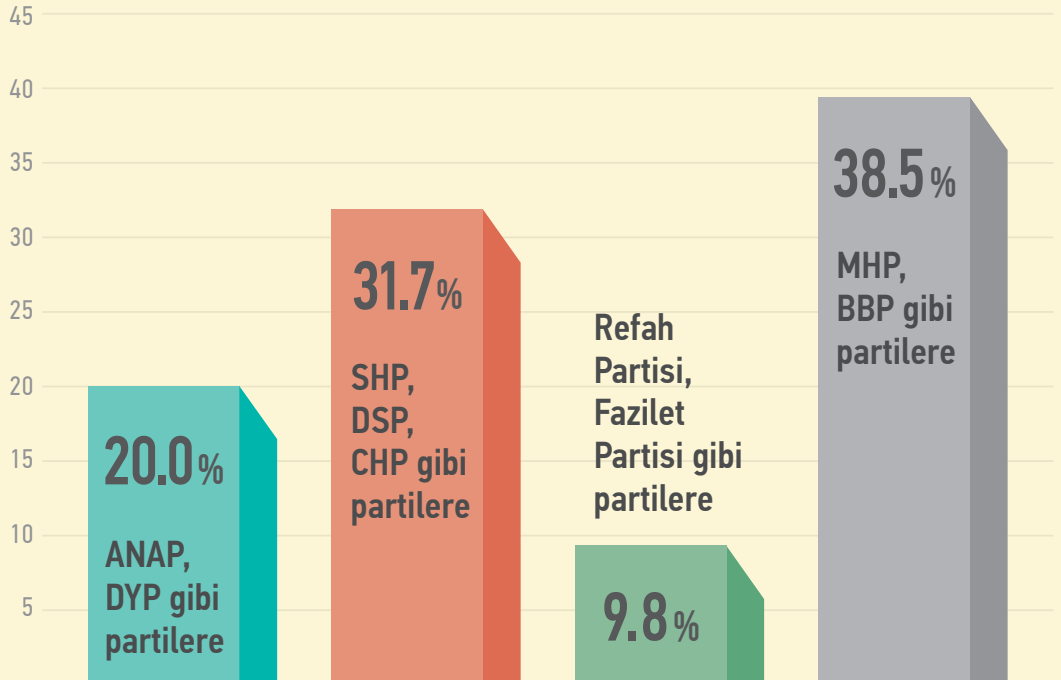
***Bu sonuçlara bakıldığında İYİ Parti seçmeninin ana omurgasını MHP seçmeninin oluşturmadığı görülüyor.***

## İYİ PARTİ SEÇMENİNİN ÇOĞUNLUĞU NE GEÇMİŞTE MHP'LİYDİ NE DE GELECEKTE OLACAK GİBİ

24 Haziran 2018 genel seçimlerinde İYİ Parti'ye oy verdiğini belirten seçmenlerin yaklaşık %40'ının 90'lı yıllarda MHP ve BBP'ye oy verdiği, %32'sinin CHP, DSP ve SHP'yi tercih ettiği,

%20'sinin merkez sağ partilere oy verdiği görülüyor. Yaklaşık %10'unun ise oylarını dindar-muhafazakâr partiler lehine kullanmış olduğu anlaşılıyor.

İYİ PARTİ'YE OY VEREN SEÇMENİN 90'LI YILLARDAKİ PARTİ TERCİHLERİ

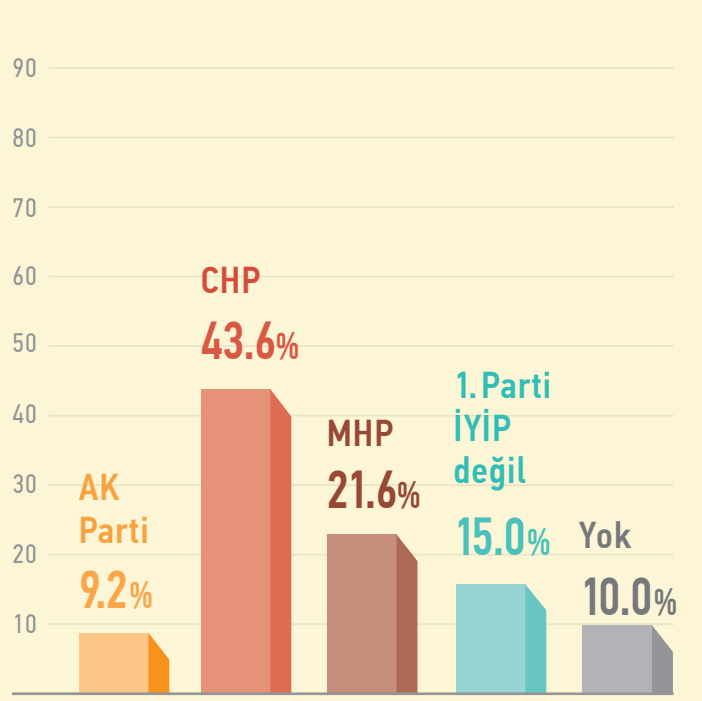


## İYİ PARTİ SEÇMENİ “BAŞKA BİR PARTİYE OY VERMEM GEREKİRSE CHP’YE YÖNELİRİM” DİYOR

Öte yandan İYİ Parti seçmenine bugün yapılacak bir seçimde oyunu İYİ Parti’ye değil de başka bir partiye verecek olsa tercihinin ne olacağı sorusu yöneltildiğinde, yaklaşık %43’ünün CHP, %21’inin MHP’yi tercih edeceği yanıtı alınıyor.

Son genel seçimlerde oyunu İYİ Parti’ye veren seçmenlerin %15’i, oy vermiş olmalarına karşın birinci tercihlerinin İYİ Parti olmadığını söylüyor. Bu kesimin önemli bir kısmı önümüzdeki seçimlerde CHP’yi tercih edeceğini belirtiyor ve CHP tercihi İYİ Parti seçmenleri arasında %48’e kadar ulaşıyor.

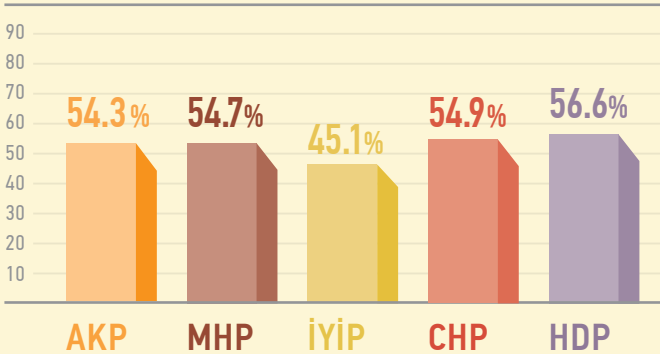
Bu iki veri İYİ Parti seçmeninin önemli bir kısmının geçmişte MHP’ye yönelmemiş olduğunu ve yeni bir seçimde ikinci tercihinin Cumhuriyet İttifakı partileri olmayabileceğini gösteriyor.



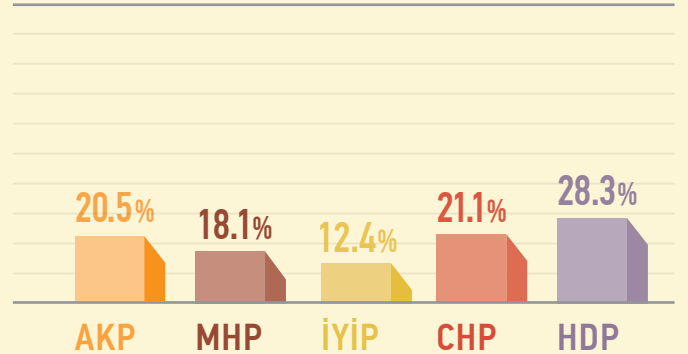
## OY VERİLEN PARTİYE BAĞLILIKLAR GÜÇLÜ DEĞİL. EN ZAYIF BAĞLAR İSE İYİ PARTİ İLE SEÇMENİ ARASINDA

Seçmenlerin oy verdikleri partilerle bağlarının ne kadar kuvvetli olduğuna bakıldığında da en zayıf bağın İYİ Parti seçmeninde olduğu görülüyor. İYİ Parti seçmeninin %45’i, partisi

ile bağlarının güçlü ya da çok güçlü olduğunu söylerken, bu oran diğer partilerde %55’e kadar yükseliyor. En sadık seçmen grubuna sahip partinin ise HDP olduğu görülüyor.



Parti ile bağlarım güçlü



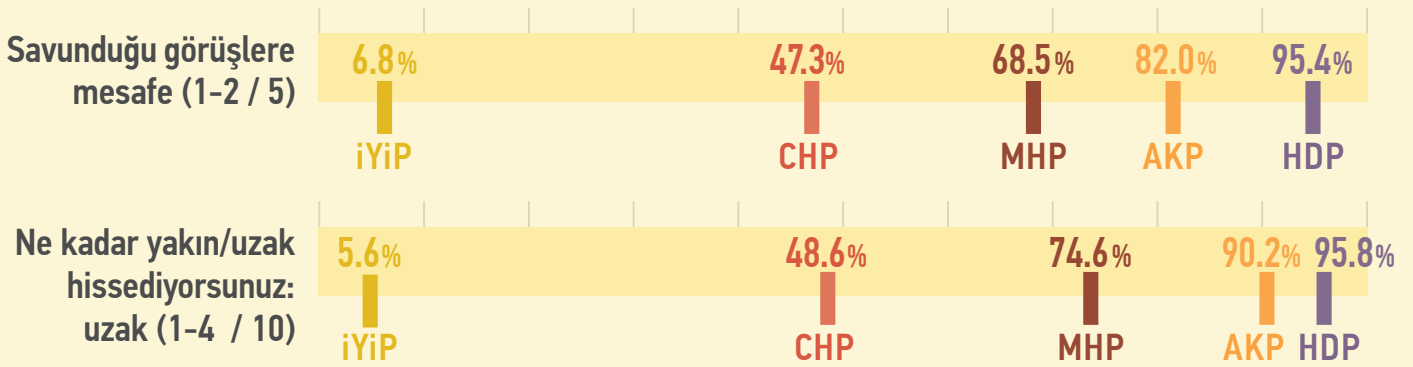
Gücümün yettiği maddi yardımı yaparım

## İYİ PARTİ SEÇMENİ HDP'YE EN UZAK, CHP'YE EN YAKIN HİSSEDİYOR.

### AK PARTİ VE MHP'YE OLDUKÇA MESAFELİLER

Seçmenlere partilerin görüşlerine olan mesafesi sorulduğunda da İYİ Parti seçmeninin CHP'ye yakınlığı göze çarpıyor. İYİ Parti seçmeninin %82'sinin AK Partinin savunduğu görüşlere, %68'inin ise MHP'nin savunduklarına mesafeli

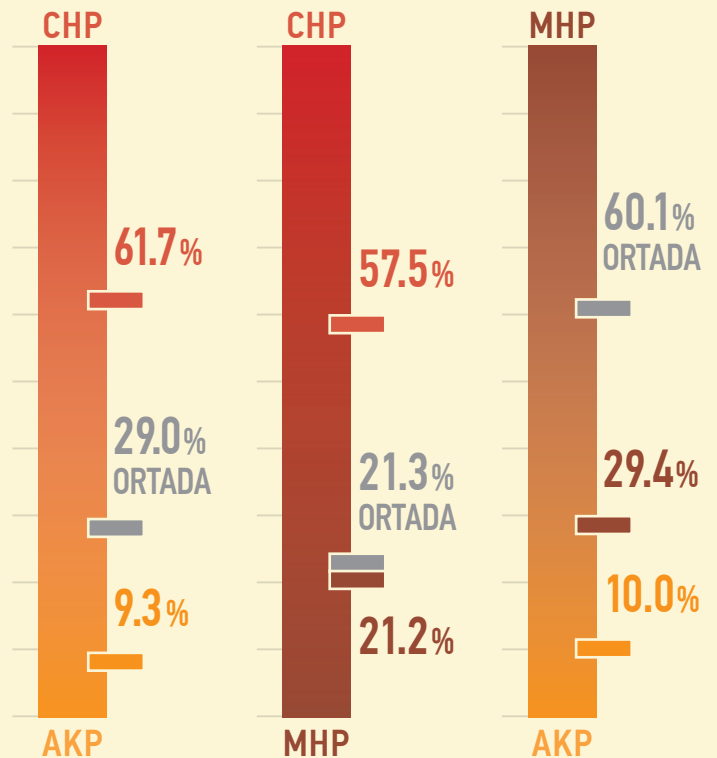
olduğu görülüyor. CHP'ye mesafeli olanların oranı ise %47'ye düşüyor. İYİ Parti seçmeni CHP'nin görüşlerine tüm diğer partilerden daha yakın bir profil sergiliyor.



## İYİ PARTİ SEÇMENİ HER İKİLEMDE CHP'Yİ TERCİH EDİYOR, AK PARTİ'Yİ TERCİH ORANI EN DÜŞÜK OLAN

TEAM araştırmasında İYİ Parti seçmenine iki parti arasında kalması halindeki muhtemel tutumu da soruldu. Bu soruya alınan yanıtların da önceki sonuçlarla tutarlı bir resim ürettiği görülüyor. AK Parti ile CHP arasında kalması halinde %61'i CHP'yi tercih ederken sadece %9'u AK Partiyi tercih ediyor. MHP-CHP senaryosunda ortaya çıkan sonuç ise daha da çarpıcı. %57 CHP derken MHP diyenlerin oranı %21'de kalıyor. İYİP seçmeni AK Parti-MHP ikileminde ise sadece %29'a %10 ile sırasıyla MHP ve AK Parti diyor.

**İYİP seçmeninin ikilem senaryoları karşısındaki muhtemel tutumları da İYİP'in CHP dışında bir ittifak senaryosunu benimsemeyebileceğini gösteriyor.**



# İYİ PARTİ SEÇMENİ KİMLİK EKSENLİ TERCİHLERİNDE CHP İLE MHP ARASINDA KONUMLANIYOR

90'ların ortasından bu yana, özellikle de 2000'lerin başından beri yapılan seçimler ve seçim araştırmaları Türkiye seçmeninin kimlik eksenli tercihlere yöneldiğini gösteriyor.

Buna göre AK Parti muhafazakâr-dindar seçmene, CHP laik/seküler seçmene, MHP milliyetçi Türk seçmene, HDP ise Kürt seçmene seslenebiliyor.

Seçmenlere partiler tarafından en sık ifade edilen kimliklerin hangilerine daha yakın olduğuna baktığımızda da bu durum doğrulanıyor.

AK Parti seçmeninin çoğunluğu kendini Müslüman, dindar ve muhafazakâr tanımlarken, CHP seçmeni Atatürkçü, laik ve sosyal demokrat tanımlıyor.

MHP-İYİ Parti arasında varsayılan yakınlığın ise o kadar da belirgin ve sabit olmadığı görülüyor. MHP seçmeni kendini Müslüman, ülkücü ve milliyetçi olarak tanımlarken, İYİ Parti seçmeninde kendini ülkücü tanımlayanların oranı MHP'dekilerin yarısı kadar.

***Buna mukabil, kendini milliyetçi, Atatürkçü ve laik olarak tanımlayanların oranı İYİ Parti'de epey yüksek.***

***Bu durum İYİ Partililerin kendini neredeyse tüm kimliklerde de MHP ile CHP arasında konumlandığını gösteriyor.***

	AK PARTİ	MHP	İYİ PARTİ	CHP	HDP
Müslüman	75.3 %	65.6 %	57.1 %	45.7 %	49.9 %
Çevreci	37.7 %	42.6 %	47.1 %	47.3 %	45.4 %
Dindar	56.2 %	43.8 %	35.3 %	19.5 %	27.1 %
Milliyetçi	29.4 %	63.7 %	41.4 %	22.2 %	10.0 %
Atatürkçü	14.8 %	25.1 %	39.3 %	64.9 %	5.8 %
Laik	13.6 %	19.8 %	32.4 %	49.9 %	18.9 %
Muhafazakar	35.2 %	28.9 %	16.2 %	12.1 %	16.1 %
Sosyal Demokrat	10.4 %	11.7 %	22.5 %	40.5 %	26.3 %
Ülkücü	17.7 %	60.8 %	31.3 %	11.8 %	2.1 %
Ulusalçı	17.8 %	23.4 %	22.9 %	25.2 %	10.1 %
Batılı	7.2 %	9.9 %	14.5 %	23.1 %	7.3 %

## İYİ PARTİ SEÇMENİ DE CHP SEÇMENİ GİBİ DAHA KENTLİ, DAHA EĞİTİMLİ VE GELİR DÜZEYİ DAHA YÜKSEK BİR GRUP

Tercihlerde ve kimliklerde ortaya çıkan CHP'yle benzeşme demografik profillerde de belirginleşiyor.

İYİ Parti seçmenleri arasında kadınların oranı MHP'den daha yüksek. Öte yandan gelir düzeyi ve eğitim düzeyi olarak da İYİ Parti seçmenleri CHP seçmenleriyle benzerlik gösteriyor.

Her iki parti de diğer bütün partilere kıyasla yüksek eğitilmiş seçmenlerden daha çok, alt sosyo ekonomik gruplardaki seçmenlerden daha az destek alıyor. Bu da İYİ Parti seçmeninin AK Parti ve MHP'den farklı olarak daha kentli, daha eğitilmiş ve daha yüksek gelirli seçmenlerden destek aldığını gösteriyor.

	AK PARTİ	MHP	İYİ PARTİ	CHP	HDP
Erkek	49.2 %	53.9 %	47.9 %	50.1 %	50.8 %
Genç	23.8 %	26.5 %	24.8 %	27.4 %	31.3 %
C2DE	59.9 %	53.4 %	48.6 %	43.5 %	66.3 %
Lise ve üstü	41.4 %	49.4 %	50.3 %	58.3 %	37.0 %
İnternet	63.4 %	66.3 %	70.0 %	69.7 %	64.1 %

Demografik profillerin gösterdiği benzeşme yaşam tarzlarınınca da doğrulanıyor. İYİ Partiye oy verdiğini söyleyen seçmenlerin %34'ü, CHP'ye oy verdiğini söyleyenlerin %46'sı alkollü içki kullandığını ifade ederken bu oran MHP'de %28'e AK Partide ise %18'e geriliyor. İnanç eksenli davranışlara bakıldığında ise tam tersi bir manzara var.

CHP'ye oy veren kadınların %20'si, İYİ Parti'ye oy verenlerin %41'i başörtüsü taktığını belirtirken, bu oranlar MHP'de %64, AK Partide ise %77. Vakit namazlarını genellikle kıldığını söyleyenlerin oranı da benzer bir sıralama izliyor. Bu göstergelerde de İYİ Parti seçmeni CHP ile MHP arasında konumlanıyor.

	AK PARTİ	MHP	İYİ PARTİ	CHP	HDP
Alkol kullanımı	17.90 %	27.70 %	34.50 %	46.30 %	30.10 %
Başörtüsü	77.00 %	64.50 %	41.70 %	19.60 %	71.00 %
İbadet sıklığı	68.80 %	60.10 %	53.90 %	39.60 %	59.20 %



## İYİ PARTİ SEÇMENİNİN DEMOGRAFİK, KÜLTÜREL VE SİYASİ ÖZELLİKLERİ ANALİZ EDİLDİĞİNDE ORTAYA ÜÇ TEMEL SONUÇ ÇIKIYOR.

1. İYİ Parti'ye oy vermiş seçmen grubunun İYİ Parti ile bağları zayıf. Tüm seçmen grupları arasında sadakati en düşük grubu İYİ Parti seçmeni oluşturuyor.
2. İYİ Parti seçmeni zannedildiğinin aksine MHP'lilerden çok CHP'lilere benziyor. Bu benzerlik sosyo-ekonomik düzey, cinsiyet, yaş, yaşam tarzları gibi göstergelerde belirginleşiyor.
3. Siyaseten en mesafeli oldukları partiler AK Parti ve MHP. İYİ Parti seçmeni kendisini CHP'ye daha yakın hissediyor.

*Bu üç özellik seçmenin İYİ Partiden kaçma ihtimalinin yüksek, kaçmanın esas yönününse AK Parti ya da MHP'den ziyade CHP olabileceğini gösteriyor.*

## İTTİFAKLAR %50-%50 DENGESİNDE. İYİ PARTİ SEÇMENİ HASSAS TERAZİDE DENGE DEĞİŞTİRECEK AĞIRLIKTA.

İYİ Parti seçmeni tüm diğer siyasi partiler için iştah kabartıcı bir özellik sunuyor. Bu iştahı tatmin için iki yol görünüyor. İlki İYİ Parti ile ittifak yaparak seçime girmek. İkincisi ise seçmeni sandıkta kendine ikna etmek.

Son yerel seçimler Türkiye seçmeninin Cumhur ittifakı ve Millet İttifakı arasında bölündüğünü gösteriyor. CHP, Millet İttifakında izlediği politika ile İYİ Parti, HDP ve Saadet Partisi oylarını kendi adaylarında toplamayı başardı. Muhalif partileri yönlendirme kabiliyeti CHP'yi muhalefetin lider partisi haline getirdi. CHP'nin Cumhur ittifakı karşısında %50'lik bir desteğin varlığını görünür hale getirmesi denge durumuna yol açtı. Genel seçimlere giderken AK Partinin oy kaybetme eğilimi, kurulması beklenen yeni parti girişimleri gibi faktörler bu dengeyi bozmaya aday.

Yerel seçimler gösterdi ki AK Partinin temel önceliği yeni oy kazanmaktan ziyade oy kaybını önlemek. Zaman Cumhur İttifakının aleyhine çalışıyor. Dengenin Cumhur ittifakı aleyhine bozulması ihtimali güçlendikçe, AK Parti kaybı nasıl ikame edeceğine yoğunlaşıyor. İYİ Parti bu öncelik nedeniyle AK Partinin gündeminde yukarı doğru tırmanıyor.

Öte yandan İYİ Parti ve kurulması beklenen diğer partilerin, hatta araştırmalara öyle yansımamasına rağmen MHP'nin seçim barajını aşip meclise girmeleri henüz garanti değil. Bu nedenle AK Parti, CHP ve büyük ölçüde HDP dışında meclisi garantilemiş bir parti henüz yok. Bu da İYİ Parti ve kurulması beklenen diğer partileri ittifaka zorluyor. AK Parti ve CHP pozisyonlarını güçlendirmek ve iktidarın kurucu unsuru olabilmek için, küçük partiler ise mecliste ve iktidarda kendilerine yer bulabilmek için ittifaka ihtiyaç duyuyor.

## ERDOĞAN İYİ PARTİYİ İTTİFAKTA İSTİYOR. PEKİ İYİ PARTİ SEÇMENİ CUMHUR İTTİFAKINA OY VERİR Mİ?

Cumhurbaşkanlığı seçimleri ittifaksız bir ihtimali içermiyor. Son dönemde yapılan bazı yorumlarda AK Parti ve Erdoğan'ın genel seçimlere ve Cumhurbaşkanlığı seçimlerine İYİ Parti ile girmek isteyebileceği konuşuluyor. Bu senaryoya göre AK Parti İYİ Parti ile bir yandan Kürt meselesi ve Suriye konusunda mevcut siyasi yaklaşımında anlaşabilir, adalet ve demokrasi konularında ise MHP'nin baskısını hafifleterek kısmen esneyebilir.

*Ancak yukarıdaki veriler gösteriyor ki bu kolayca hayata geçebilecek bir senaryo değil. Çünkü İYİ Parti seçmenine dair verilerin analizi, seçmenin AK Parti ve/veya MHP ile ittifaka destek vermeyeceğine dair güçlü emarelere sahip.*

## CUMHUR İTTİFAKI CUMHURBAŞKANI SEÇME GÜCÜNÜ KAYBEDİYOR.

Veriler gösteriyor ki AK Parti ve MHP'den ibaret bir ittifakın Cumhurbaşkanı seçmesi iyice zorlaşmış durumda. Bu yüzden AK Parti için MHP ile devam etmek yetmez.

Ya İYİ Partiyi de ittifaka katması gerekiyor ya da Babacan'ın kurması beklenen parti ile ittifak yapması. Zira seçmen kaybının en çok AK Parti'de yaşandığı görülüyor. AK Partiden yola çıkan oyların büyük ölçüde (şimdilik) MHP'de mola verdiği görülüyor. Ancak seçim atmosferinde bu oyların hatırı sayılır bir kısmının kurulacak yeni partilerde demirlemesi muhtemel. Bu da Cumhur İttifakındaki kaybın öngörülenden büyük olabileceğine işaret ediyor.

Bu ihtimal Cumhur İttifakının genişlemesi ya da MHP yerine başka bir parti ya da partilerle ikame edilmesi ihtimalini güçlendiriyor.

*MHP yerine seçeneklerden biri Babacan'ın kurması beklenen parti. Ancak bu senaryoyu zayıflatan temel unsur, böyle bir durumda ittifakın adayının Erdoğan olacağı varsayılırsa, Abdullah Gül ile yeni parti arasındaki köprünün atılması zorunluluğunun doğacak olması.*

## CHP MUHALİF BLOK LİDERİ KONUMUNU GENEL SEÇİMDE DE SÜRDÜREBİLİR Mİ?

CHP için en iyimser senaryo Millet İttifakının yeni partileri de kapsayarak sürmesi. HDP ile de enformel düzeyde iş birliğinin tesisi. Daha zayıf olmakla birlikte, CHP'nin içinde yer almadığı, İYİ Partinin yeni parti/lerle merkez sağ bir seçenek oluşturan ittifak yapması ihtimali de var. CHP'nin bu durumda önünde Cumhurbaşkanlığı seçimlerinde bu blokla iş birliği yapması ve milletvekili seçimine yalnız girmesi olasılığı ile HDP ile iş birliği ile seçime gitmesi seçeneği kalıyor. İttifak senaryolarına rağmen CHP'nin yerel seçimde edindiği pozisyon muhalefetin eriştiği %50'yi korumak ve geliştirmek konusunda liderlik ve kolaylaştırıcılık yapması gibi görünüyor.

Son dönem araştırmaları seçmen davranışının ekonomik kriz, Cumhurbaşkanlığı sistemi, Kürt meselesi ve Suriye konusuna hassas olduğunu gösteriyor. CHP'nin muhalefete liderlik etme becerisini kanıtlaması için bu dört alanda kapsayıcı formüller üretmesi bekleniyor.

CHP'yi muhalefet lideri olarak konumlandıran en temel dinamik yerel seçimlerde hem İYİ Parti seçmeni hem de HDP seçmenini aynı anda sandıkta buluşturma kabiliyeti oldu.

Bunu sağlayan önemli bir faktör İYİ Parti seçmeninin büyük kısmının CHP'ye oy vermekte zorlanmamasıydı. İYİ Parti ittifakı bu durumu sağlamada önemli rol oynadı ancak seçmen profilleri de gösteriyor ki, bu sonucun alınmasında İYİ Parti'nin seçmenini CHP'ye oy vermeye çağırması kadar, bu partinin seçmen profilinin CHP seçmen profiline benzerliği de etkili oldu. Bu durum İYİ Parti'nin başka bir ittifakta yer alması halinde seçmenini aynı kolaylıkla yeni ittifaka taşıyamayabileceğinin gösteriyor. Ancak CHP ile İyi Parti arasındaki bu sosyolojik benzerlik HDP ile ilişkilerde teraziye hassaslaştırıyor.

***Dolayısıyla CHP için en iyi senaryo AK Parti-MHP İttifakını yalnızlaştırmak için İYİ Parti ile ittifakın yeni parti ya da partileri de kapsayarak sürmesi, HDP'nin bu formel resmin dışından Cumhurbaşkanı seçimi ve Anayasa revizyonunda desteğinin sağlanması.***







**TEAM** Toplumsal  
Etki  
Arařtırmaları  
Merkezi

